



รายงานสรุปสถานการณ์อุตสาหกรรมเหล็ก 2014

6 พฤษภาคม 2014

ปริมาณการผลิตและการใช้เหล็กของไทย 2014

ปริมาณการผลิตเหล็กดิบของไทยในเดือนมกราคม - ธันวาคม 2014 อยู่ที่ 4,067,326 ตัน เพิ่มขึ้น 9% จากช่วงเวลาเดียวกันของปีก่อน สำหรับการผลิตเหล็กสำเร็จรูปรวมของไทย อยู่ที่ 6,794,004 ตัน ลดลง 5% y-o-y สำหรับการผลิตเหล็กทรงยาวในช่วงเดียวกัน อยู่ที่ 3,939,319 ตันหดตัวในอัตรา 4% y-o-y โดยการผลิตเหล็กเส้นและเหล็กรูปพรรณรีดร้อน (Rebar & HR Section) หดตัวเพียงเล็กน้อยในอัตรา 0.4% y-o-y และการผลิตเหล็กลวด (Wire Rod) หดตัวในอัตรา 30% y-o-y ส่วนการผลิตเหล็กทรงแบนก็ลดลงเช่นกัน ในอัตรา 5% y-o-y อยู่ที่ 2,854,685 ตัน โดยผลิตภัณฑ์ที่มีการหดตัวมากที่สุดได้แก่ เหล็กแผ่นรีดร้อนชนิดแผ่นหนา (HRP) ขณะเดียวกันเหล็กทรงแบนที่การผลิตขยายตัวมากที่สุดได้แก่ เหล็กแผ่นเคลือบ (Coated)

สำหรับปริมาณการใช้เหล็กดิบของไทยในเดือนมกราคม - ธันวาคม 2014 อยู่ที่ 7,188,859 ตัน ลดลงจากช่วงเดียวกันของปีก่อนในอัตรา 2.6% ส่วนปริมาณการใช้เหล็กสำเร็จรูปของไทยรวม อยู่ที่ 17,338,508 ตัน ลดลง 3.5% y-o-y หากแบ่งตามลักษณะของผลิตภัณฑ์พบว่า ปริมาณการใช้เหล็กทรงยาวรวมอยู่ที่ 6,166,030 ตัน เพิ่มขึ้น 1.5% y-o-y โดยประเภทของเหล็กทรงยาวที่ใช้ส่วนใหญ่ ได้แก่ เหล็กเส้น (Rebar) เหล็กรูปพรรณรีดร้อน (HR Section) และเหล็กลวด (Wire Rod) ขณะที่ปริมาณการใช้เหล็กทรงแบนรวม อยู่ที่ 11,172,477 ตันหดตัว 6.1% y-o-y โดยประเภทของเหล็กทรงแบนที่ใช้ส่วนใหญ่ ได้แก่ เหล็กแผ่นรีดร้อน (HRC) และเหล็กแผ่นรีดเย็น (CRC) ตามลำดับ

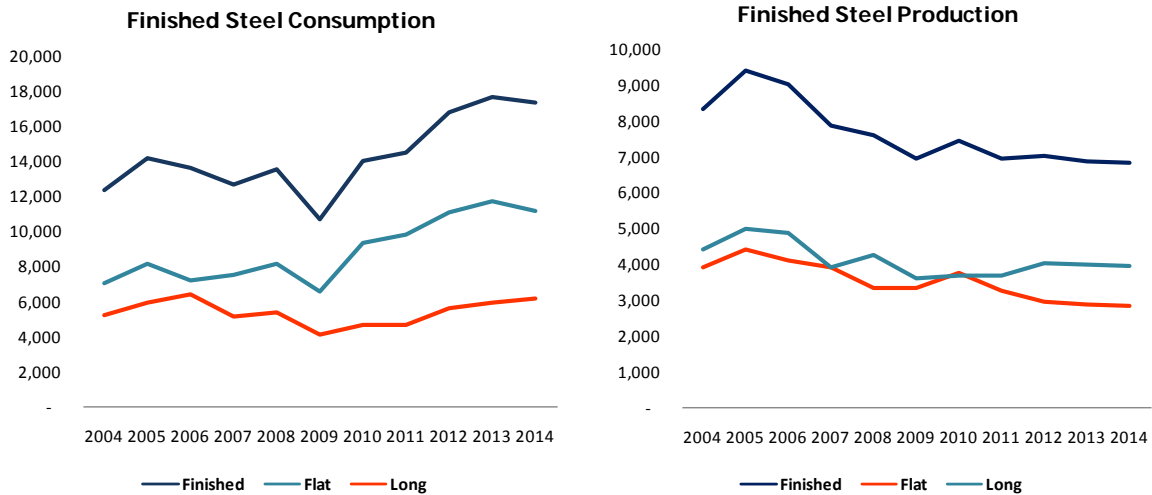
ตารางแสดงปริมาณการผลิตและปริมาณการใช้เหล็กสำเร็จรูปของไทยในปี 2009 - 2014

Finished Steel Product (Tonne)	2009	2010	2011	2012	2013	2014
Production	6,954,539	7,483,426	6,936,105	7,020,374	6,876,621	6,794,004
Import	5,175,401	8,087,452	9,057,081	11,293,491	12,248,790	11,896,196
Export	1,371,616	1,558,994	1,346,374	1,399,981	1,395,566	1,351,692
Apparent Use	10,758,323	14,011,884	14,646,812	16,913,884	17,729,846	17,338,508

Long Steel Product (Tonne)	2009	2010	2011	2012	2013	2014
Production	3,652,689	3,663,080	3,603,992	4,050,519	3,990,641	3,939,319
Import	1,969,730	1,717,863	1,135,151	2,482,572	2,930,456	3,181,506
Export	860,922	760,800	595,586	890,487	961,152	954,795
Apparent Use	4,761,497	4,620,143	4,143,557	5,642,605	5,959,945	6,166,030

Flat Steel Product (Tonne)	2009	2010	2011	2012	2013	2014
Production	3,283,416	3,820,346	3,350,547	2,969,854	2,885,980	2,854,685
Import	7,087,351	6,369,589	4,040,250	8,810,919	9,318,334	8,714,689
Export	485,452	798,193	776,030	509,494	434,414	396,897
Apparent Use	9,885,315	9,391,742	6,614,767	11,271,279	11,769,900	11,172,477

ที่มา: สถาบันเหล็กฯ



รูปกราฟแสดงปริมาณการผลิตและปริมาณการใช้เหล็กสำเร็จรูปของไทย ในปี 2004 – 2014
ที่มา: สถาบันเหล็กฯ

การนำเข้า-ส่งออกผลิตภัณฑ์เหล็กของไทย เดือนมกราคม - ธันวาคม 2014

การนำเข้าผลิตภัณฑ์เหล็กกรรมของไทยในปี 2014 ที่ผ่านมา อยู่ที่ 17,910,994 ตัน ลดลงจากช่วงเดียวกันของปีก่อน 1% สำหรับการนำเข้าเหล็กดิบ อยู่ที่ 4,344,682 ตันลดลง 10% y-o-y โดยส่วนใหญ่เป็นการนำเข้าสแลบในปริมาณ 1,688,497 ตัน ลดลง 30% y-o-y ซึ่งส่วนใหญ่นำเข้าจากสหราชอาณาจักรส่วนการนำเข้าบิลเล็ตในปี 2014 อยู่ที่ 1,096,766 ตัน เพิ่มขึ้น 16% y-o-y ส่วนใหญ่นำเข้ามาจากรัสเซีย

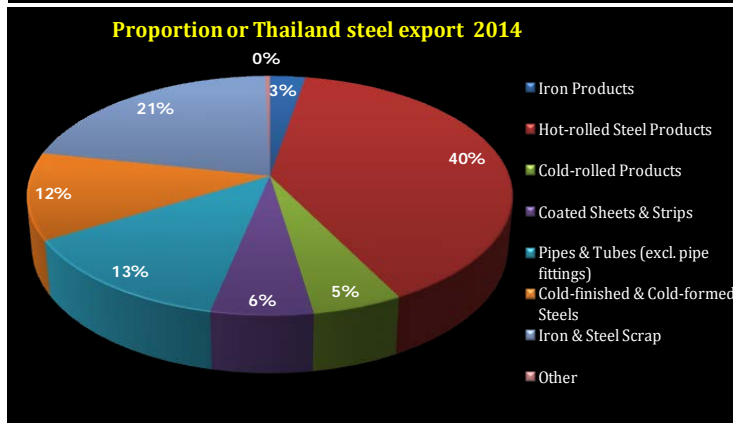
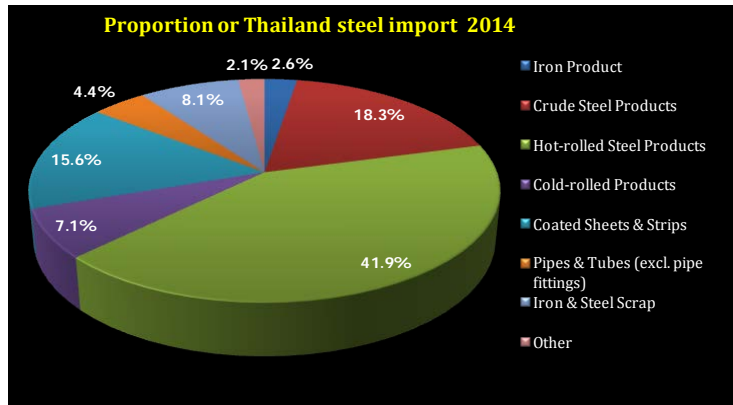
สำหรับการนำเข้าผลิตภัณฑ์เหล็กสำเร็จรูป ในปี 2014 การนำเข้าเหล็กแผ่นรีดร้อนลดลง 10% y-o-y ในปริมาณ 4,198,394 ตัน ซึ่งการนำเข้าส่วนใหญ่มาจากญี่ปุ่น ส่วนการนำเข้าเหล็กแผ่นรีดเย็นและเหล็กแผ่นเคลือบ อยู่ที่ 1,212,082 ตัน เพิ่มขึ้น 6% y-o-y และ 2,674,321 ตัน ลดลง 10% y-o-y ตามลำดับ ซึ่งส่วนใหญ่นำเข้ามาจากญี่ปุ่นเช่นเดียวกับการนำเข้าเหล็กแผ่นรีดร้อน ขณะที่การนำเข้าเหล็กเส้น ในปี 2014 อยู่ที่ 673,930 ตัน ลดลง 18% y-o-y ส่วนใหญ่นำเข้ามาจากญี่ปุ่น สำหรับเหล็กหลอดในปี 2014 อยู่ที่ 1,650,663 ตันเพิ่มขึ้น 17% y-o-y โดยส่วนใหญ่นำเข้าจากจีน

สำหรับการส่งออกผลิตภัณฑ์เหล็กกรรมของไทยในปี 2014 อยู่ที่ 2,871,720 ตัน ลดลง 4% y-o-y การส่งออกผลิตภัณฑ์เหล็กสำเร็จรูปสูงสุด 3 อันดับ ได้แก่การส่งออกผลิตภัณฑ์เหล็กสำเร็จรูปสูงสุด 3 อันดับ ได้แก่เหล็กรูปพรรณรีดร้อน เหล็กเส้น และเหล็กแผ่นเคลือบ ในปริมาณ 372,036 ตัน 242,771 ตัน และ 104,389 ตัน ตามลำดับ

ตารางแสดงปริมาณการนำเข้าและส่งออกผลิตภัณฑ์ของไทย ในปี 2014

Products	Import				Export			
	Dec-14		Jan-Dec 14		Dec-14		Jan-Dec 14	
	Qty (Tonnes)	% change	Qty (Tonnes)	% change	Qty (Tonnes)	% change	Qty (Tonnes)	% change
Iron Products	47,080	963%	446,842	209%	2,803	3%	49,557	7%
Ferro Alloys	7,535	11%	107,954	-4%	99	-21%	584	-47%
Crude Steel Products	194,749	-44%	3,127,154	-15%	11	-56%	5,619	-89%
Billet	57,478	-10%	1,096,766	16%	-	-	2	-98%
Slab	135,069	-51%	1,688,497	-30%	-	-	1	-75%
Others	2,202	-79%	341,891	6%	11	-56%	5,616	-89%
Hot-rolled Steel Products	666,814	33%	7,181,288	-1%	53,403	-18%	709,510	-4%
Sections	5,523	-41%	79,763	20%	26,653	-26%	372,036	-9%
Bars	67,729	83%	673,930	-18%	18,167	-28%	242,771	-5%
Wire Rods	152,584	22%	1,650,662	17%	630	-49%	12,981	-31%
Plates (>=3 mm.)	28,015	17%	261,005	4%	201	3%	8,737	70%
HR Coils / Sheets	390,432	29%	4,198,395	-10%	646	-25%	37,408	4%
Others	22,531	531%	317,533	488%	7,106	527%	35,577	116%
Cold-rolled Products	128,271	44%	1,212,082	6%	9,200	23%	92,513	-26%
Cold-rolled Sheets & Strips	112,699	26%	1,071,855	-6%	9,147	22%	91,748	-26%
Cold-rolled Electrical Sheets	15,572	-80%	140,227	-86%	53	-99%	767	-99%
Coated Sheets & Strips	228,397	8%	2,674,321	-10%	8,823	-27%	104,389	23%
Galvanized Sheets	133,425	11%	1,663,618	-15%	3,928	-56%	58,968	21%
Tinplates / Tin free	20,176	35%	187,440	1%	355	50%	2,690	14%
Zn-Al	17,138	-36%	222,615	-14%	180	-80%	2,478	-71%
Color Coated	22,794	1%	249,392	-10%	2,525	150%	15,789	46%
Others	34,864	29%	351,256	25%	1,835	80%	24,464	70%
& Tubes (excl. pipe fittings)	64,476	8%	751,091	23%	16,391	24%	234,992	-8%
Cold-finished & Cold-formed Steels	20,792	9%	250,708	-4%	14,850	24%	210,297	11%
Iron & Steel Scrap	84,722	-22%	1,382,536	44%	22,367	-1%	383,732	-12%

ที่มา: กรมศุลกากร, สถาบันเหล็กฯ



รูปกราฟแสดงสัดส่วนการนำเข้าและส่งออกผลิตภัณฑ์เหล็กของไทยในปี 2014

ที่มา: กรมศุลกากร, สถาบันเหล็กฯ

อุตสาหกรรมต่อเนื่อง

ปริมาณการผลิตและยอดขายในประเทศ ในเดือนธันวาคม 2014 และปี 2014

หากพิจารณาอุตสาหกรรมต่อเนื่องของอุตสาหกรรมเหล็กทรงยาวอย่างอ่อนปูนซีเมนต์ ในเดือนธันวาคม 2014 และปี 2014 ทั้งปี พบว่า ปริมาณการผลิตลดลงเล็กน้อยในอัตรา 1% และ 2% ตามลำดับขณะที่ยอดขายในประเทศขยายตัวเล็กน้อย โดยในเดือนธันวาคม ขยายตัว 3% y-o-y ส่วนยอดขายในประเทศรวมทั้งปี 2014 ยังคงทรงตัวอยู่

สำหรับอุตสาหกรรมต่อเนื่องของอุตสาหกรรมเหล็กแบน ในส่วนของอุตสาหกรรมยานยนต์ในเดือนธันวาคม 2014 หดตัวเล็กน้อยเมื่อเทียบกับช่วงเดียวกันของปีที่ผ่านมา ในอัตรา 2% ส่วนปริมาณการผลิตรวมทั้งปี 2014 หดตัวมากถึง 21% เป็นผลมาจากการสิ้นสุดการส่งมอบรถยนต์ในโครงการรถยนต์คันแรก ขณะที่ยอดขายภายในประเทศในเดือนธันวาคม 2014 และยอดขายรวมทั้งปี 2014 หดตัวในอัตรา 11% และ 38% ตามลำดับ

สำหรับอุตสาหกรรมต่อเนื่องอื่นๆ อาทิ อุตสาหกรรมเครื่องใช้ไฟฟ้า ตู้เย็น เครื่องปรับอากาศ และ อุตสาหกรรมบรรจุภัณฑ์ ปริมาณการผลิตในเดือนธันวาคมส่วนใหญ่ขยายตัวได้ดี ยกเว้น ปริมาณการผลิตสัปดาห์กระป๋องที่หดตัวอย่างมาก ขณะที่ปริมาณการผลิตรวมในปี 2014 โดยส่วนใหญ่หดตัว มีเพียงปริมาณการผลิตเครื่องปรับอากาศที่ขยายตัวได้ดี

ตารางแสดงปริมาณการผลิตและยอดขายอุตสาหกรรมต่อเนื่องในเดือนธันวาคม 2014 และปี 2014

Downstream industries	Dec-14	% Change	2014	% Change
Cement (tonnes)				
Production	3,202,980	-1%	40,033,870	-2%
Domestic sale	2,694,077	3%	34,151,031	0%
Car (passenger & commercial car; unit)				
Production	144,545	-2%	1,775,089	-21%
Domestic sale	71,378	-11%	745,024	-38%
Refrigerators (tonnes)				
Production	298,408	13%	3,970,999	-10%
Domestic sale	88,170	-4%	1,248,940	-9%
Air-conditioners (tonnes)				
Production	884,878	2%	12,767,796	7%
Domestic sale	132,252	30%	1,748,266	3%
Canned Seafood (tonnes)				
Production	38,265	11%	476,700	-7%
Canned Pineapple (tonnes)				
Production	15,933	-32%	171,553	-26%

ที่มา: สำนักงานเศรษฐกิจอุตสาหกรรม, สถาบันเหล็กฯ

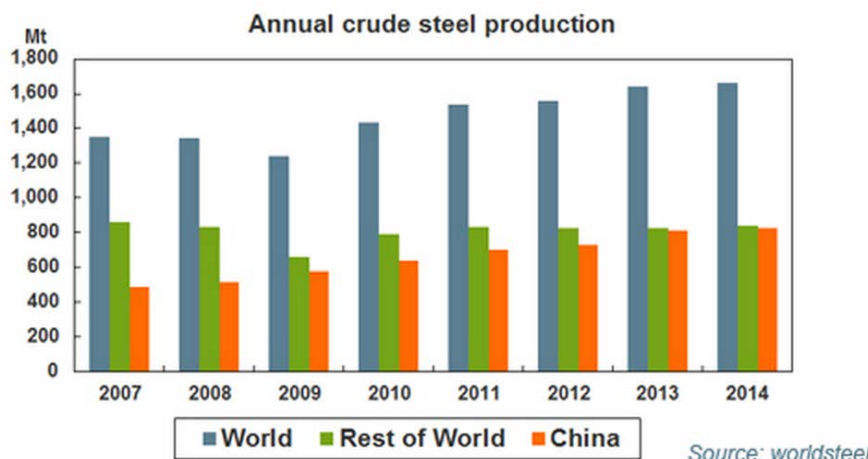
ปริมาณการผลิตเหล็กดิบของโลกในปี2014

ปริมาณการผลิตเหล็กดิบของโลกในปี 2014 อยู่ที่ 1,626 ล้านตัน ขยายตัวจากปีที่ผ่านมา 3% รายงานจาก World Steel Association เมื่อเดือนมกราคมที่ผ่านมา

ภูมิภาคเอเชียในปี 2014 ปริมาณการผลิตเหล็กดิบยังคงขยายตัวอย่างต่อเนื่อง ขยายตัวในอัตรา 4% เมื่อเทียบกับปีก่อนหน้า ปริมาณการผลิตรวมอยู่ที่ 1,101 ล้านตัน หากพิจารณาเป็นรายประเทศ พบว่า ปริมาณการผลิตเหล็กดิบของแต่ละประเทศ ขยายตัวเกือบทั้งหมด โดยเฉพาะเกาหลีใต้ และอินเดีย ปริมาณการผลิตเหล็กดิบรวมอยู่ที่ 70.7 ล้านตัน และ 83.5 ล้านตัน ขยายตัวจากปีก่อนหน้าในอัตรา 7% และ 5% ตามลำดับ ขณะเดียวกัน จีนก็ขยายตัวในอัตรา 4% ปริมาณการผลิตรวมอยู่ที่ 813.3 ล้านตัน ขณะที่การผลิตของญี่ปุ่นยังคงทรงตัวอยู่ที่ 110.6 ล้านตัน

สำหรับในภูมิภาคยุโรป (EU (28)) ปริมาณการผลิตเหล็กดิบในปี 2014 ขยายตัวเล็กน้อยเมื่อเทียบกับปีก่อนหน้าในอัตรา 2% ปริมาณการผลิตรวมอยู่ที่ 169 ล้านตัน หากพิจารณาเป็นรายประเทศที่สำคัญ พบว่า ปริมาณการผลิตเหล็กดิบของเยอรมัน อยู่ที่ 43 ล้านตัน ขยายตัวเล็กน้อยในอัตรา 1% เมื่อเทียบกับปีก่อนหน้า ขณะที่ปริมาณการผลิตของอิตาลี อยู่ที่ 23.6 ล้านตัน หดตัว 2% เมื่อเทียบกับปีก่อน

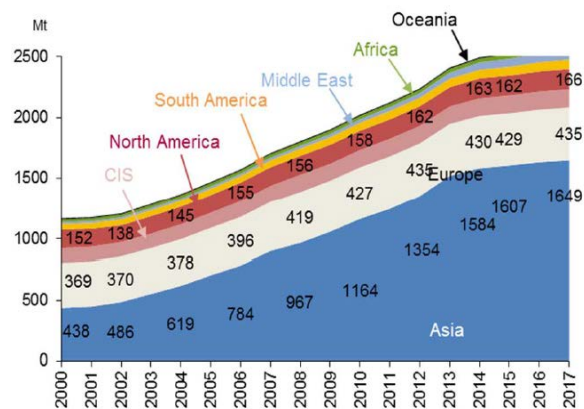
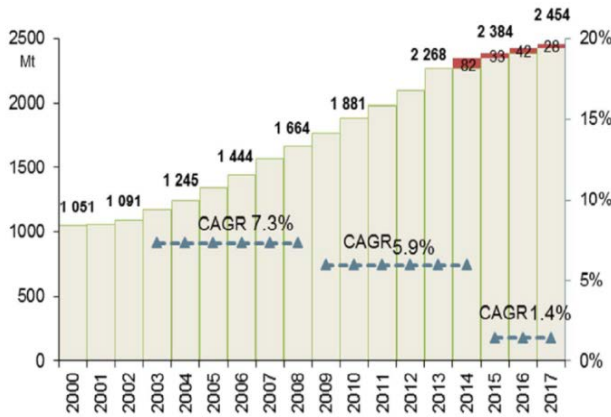
ส่วนปริมาณการผลิตในภูมิภาคอื่นๆ ได้แก่ กลุ่มประเทศ CIS โอเชียเนีย และอเมริกาใต้ หดตัวในอัตรา 3% 4% และ 1% ปริมาณการผลิตรวมอยู่ที่ 105 ล้านตัน 5.4 ล้านตันและ 45.4 ล้านตัน ตามลำดับ ขณะที่ กลุ่มประเทศ ตะวันออกกลาง แอฟริกา และ อเมริกาเหนือ ยังคงขยายตัวได้ดีในอัตรา 7% 2% และ 2% ตามลำดับ



รูปกราฟเปรียบเทียบปริมาณการผลิตเหล็กดิบของโลก จีน และประเทศอื่นๆ ที่ไม่ใช่จีน ตั้งแต่ปี 2000 - 2017
ที่มา: world Steel Association

กำลังการผลิตเหล็กดิบของโลกในปี 2014

กำลังการผลิตเหล็กดิบของโลกในปี 2014 อยู่ที่ 2,351 ล้านตัน และคาดการณ์ในปี 2015-2017 กำลังการผลิตเหล็กดิบของโลกเพิ่ม 103 ล้านตัน อยู่ที่ 2,454 ล้านตัน ในขณะที่การคาดการณ์สัดส่วนกำลังการผลิตเหล็กดิบในภูมิภาคอาเซียนในปี 2017 เพิ่มขึ้นเป็น 67% จาก 54% ในปี 2005 ในขณะที่ในยุโรปและอเมริกาเหนือมีสัดส่วนที่ลดลงเป็น 18% และ 7% ตามลำดับ จาก 27% และ 11% ตามลำดับ

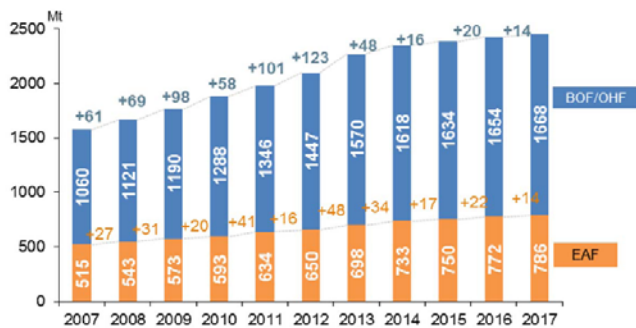


รูปกราฟแสดงกำลังการผลิตเหล็กดิบของโลก และภูมิภาคในโลกรตั้งแต่ ปี 2000 - 2017

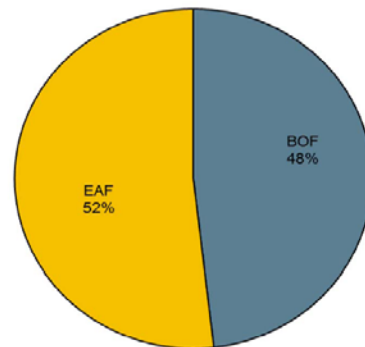
ที่มา: World Steel Association

ขณะเดียวกัน WSA ได้คาดการณ์กำลังการผลิตพิจารณาตามกระบวนการผลิต BOF/OHF และ EAF ในปี 2015-2017 โดยคาดการณ์กำลังการผลิต BOF/OHF ในปี 2015-2017 จะเพิ่มขึ้น 50 ล้านตันหรือเพิ่มขึ้น 1% จากปี 2007 ขณะที่กำลังการผลิตของ EAF เพิ่มขึ้น 54 ล้านตัน หรือเพิ่มขึ้น 2.4% ทั้งนี้คาดการณ์สัดส่วนกำลังการผลิตของ EAF ในปี 2017 เพิ่มขึ้นเป็น 32% จาก 31.2% จากปี 2014

World Crude Steel Capacity by Process



Additions by Process 2015-2017



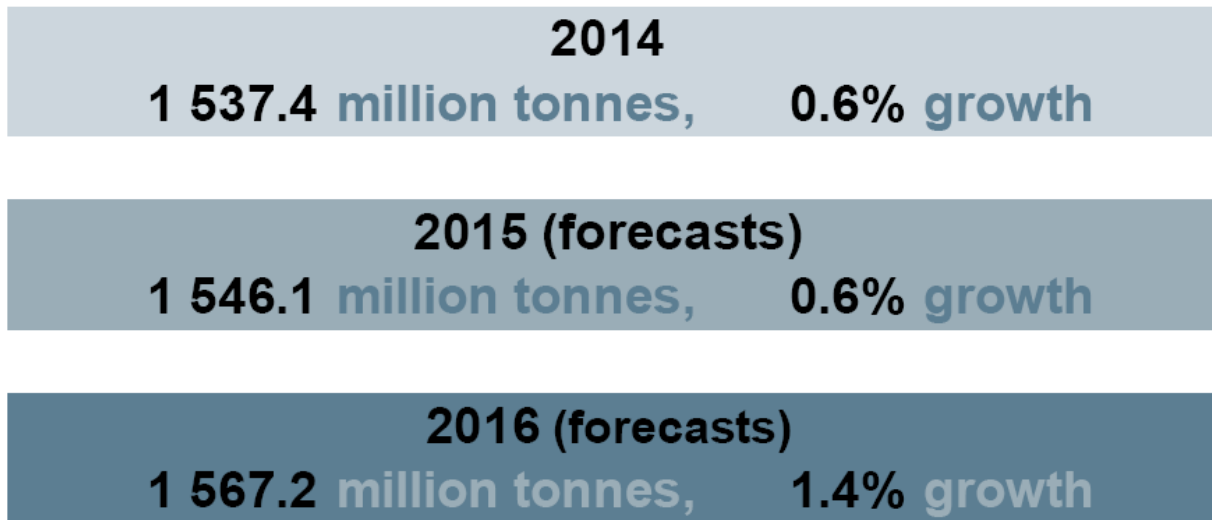
รูปกราฟแสดงกำลังการผลิตเหล็กดิบของโลกระหว่าง BOF และ EAF ในปี 2000 และ 2017

ที่มา: world Steel Association

ปริมาณการใช้เหล็กสำเร็จรูปของโลกในปี 2014

ข้อมูลจาก World Steel Association จากการประชุม Economics Committee ปริมาณการใช้เหล็กสำเร็จรูปของโลกในปี 2014 อยู่ที่ 1,537 ล้านตัน ขยายตัว 0.6% เมื่อเทียบกับปีก่อนหน้าคาดการณ์ปริมาณการใช้เหล็กสำเร็จรูปในปี 2015 และ 2016 อยู่ที่ 1,546 ล้านตัน และ 1,567 ล้านตันขยายตัว 0.6% และ 1.4% ตามลำดับ

ตารางแสดงปริมาณการใช้เหล็กสำเร็จรูปของโลกในปี 2014 และคาดการณ์ในปี 2015 และ 2016



SRO submissions cover **91%** of the ASU world total (based on 2016 data)

ที่มา: World Steel Association

ปริมาณการใช้เหล็กสำเร็จรูปของกลุ่มประเทศในอาเซียน (5 ประเทศ) ปี 2014 อยู่ที่ 61.4 ล้านตัน ขยายตัว 4.2% จากปีก่อนหน้า WSA คาดการณ์ปริมาณการใช้เหล็กสำเร็จรูปในปี 2015 และ 2016 ที่ 65.3 ล้านตัน และ 68.5 ล้านตัน ขยายตัว 6.4% และ 4.9% ตามลำดับ การขยายตัวดังกล่าวได้รับแรงหนุนจากราคาน้ำมันที่ปรับตัวลดลง

สำหรับปริมาณการใช้เหล็กสำเร็จรูปของประเทศที่สำคัญของโลก ได้แก่ จีน WSA รายงานปริมาณการใช้เหล็กสำเร็จรูปในปี 2014 อยู่ที่ 710.8 ล้านตัน หดตัวจากปีก่อนหน้าในอัตรา 3.3% และคาดการณ์ว่าในปี 2015 และปี 2016 จะหดตัวอย่างต่อเนื่องไปอีก 0.5% เนื่องจากความต้องการใช้เหล็กของจีนชะลอตัวลง ซึ่งหลังจากที่ความต้องการใช้เหล็กของจีนปรับตัวลดลงในปี 2014 รัฐบาลจีนพยายามที่จะแก้ปัญหาเศรษฐกิจจะล่อตัวอย่างไม่คาดคิด โดยใช้วิธีกระตุ้นเศรษฐกิจ ดังนี้ โดยใช้นโยบายการด้านเครดิตแบบผ่อนคลาย และ เริ่มฟื้นฟูโครงสร้างพื้นฐานบางโครงการ ซึ่งดูเหมือนว่าผู้มีอำนาจจะอนุมัติและดำเนินอย่างล่าช้า แต่เติบโตอย่างยั่งยืนมากกว่า

อย่างไรก็ตามตลาดในประเทศอย่างในกรุงปักกิ่งและเซี่ยงไฮ้ยังคงคึกคักอย่างต่อเนื่อง แต่นักลงทุนในเมืองเล็กๆ ยังคงขาดความเชื่อมั่นอยู่ แสดงให้เห็นถึงทิศทางความต้องการใช้เหล็กในปี 2015 ยังไม่สามารถหดตัวอยู่ สำหรับอุตสาหกรรมต่อเนื่องที่สำคัญอย่างอุตสาหกรรมยานยนต์ไม่สามารถขยายตัวได้มากนัก เนื่องจากการจำกัดในการใช้รถ ส่งผลต่ออุตสาหกรรมยานยนต์ที่ขยายตัวน้อยกว่า 10% ขณะที่อุตสาหกรรมการต่อเรือกลับแย่ลง เนื่องจากการผลิตเรือในปี 2015 จะมีมากเกินไป ซึ่งเป็นผลมาจากการผลิตที่oversupply ของตลาดเรือในโลก ส่วนตลาดเครื่องใช้ไฟฟ้าในประเทศมีแนวโน้มขยายตัวเล็กน้อย เนื่องจากตลาดในประเทศยังคงมีเสถียรภาพ และประเทศที่พัฒนาแล้วบางประเทศเริ่มส่งสัญญาณฟื้นตัวดังนั้นการขยายตัวของอุตสาหกรรมเหล็กของจีนในอีก 2 ปีข้างหน้า จะยังคงหดตัวอยู่เล็กน้อย

ตารางแสดงปริมาณการใช้เหล็กสำเร็จรูปรายประเทศในปี 2014 และคาดการณ์ในปี 2015 และ 2016

	Mt			%			2016 as % of 2007
	2014	2015	2016	14/13	15/14	16/15	
World	1 537.4	1 546.1	1 567.2	0.6	0.6	1.4	128.3
United States	106.9	106.5	107.2	11.7	-0.4	0.7	99.0
Germany	39.2	39.8	40.7	3.0	1.5	2.3	95.2
Italy	22.1	22.7	23.4	0.7	2.8	2.9	65.1
Spain	10.8	11.0	11.6	3.2	2.6	5.0	47.3
Japan	67.5	65.9	66.6	3.5	-2.4	1.1	82.0
South Korea	55.4	56.9	58.0	7.0	2.7	2.0	105.1
Developed Economies	411.9	412.7	420.3	6.2	0.2	1.8	88.7
China	710.8	707.2	703.7	-3.3	-0.5	-0.5	168.2
India	75.3	80.0	85.8	2.2	6.2	7.3	166.7
Brazil	24.6	24.2	24.9	-6.8	-1.8	3.1	113.1
Russia	43.1	40.2	39.6	-1.4	-6.7	-1.6	98.1
Turkey	30.7	31.7	32.0	-1.8	3.0	1.1	134.6
MENA	70.1	72.9	76.3	5.0	4.1	4.7	139.9
ASEAN (5)	61.4	65.3	68.5	4.2	6.4	4.9	169.6
Emerging & Developing Economies excl. China	414.7	426.2	443.2	2.3	2.8	4.0	134.6

ที่มา: World Steel Association

ขณะที่ปริมาณการใช้เหล็กสำเร็จรูปของญี่ปุ่นในปี 2014 ขยายตัว 3.5% เมื่อเทียบกับปีก่อนหน้า ปริมาณรวมอยู่ที่ 67.5 ล้านตัน WSA คาดการณ์ปริมาณการใช้เหล็กสำเร็จรูปในปี 2015 และ ปี 2016 ที่ระดับ 65.9 ล้านตัน และ 66.6 ล้านตัน ตามลำดับ ส่วนปริมาณการใช้เหล็กสำเร็จรูปของเกาหลีใต้ในปี 2014 ขยายตัวในอัตรา

7% เมื่อเทียบกับปีก่อนหน้า อยู่ที่ 55.4 ล้านตัน และคาดการณ์ว่าในปี 2015 และปี 2016 จะอยู่ที่ 56.9 ล้านตัน และ 66.6 ล้านตัน ขยายตัว 2.7% และ 2% ตามลำดับ

ปริมาณการใช้เหล็กสำเร็จรูปของอินเดียในปี 2014 อยู่ที่ 75.3 ล้านตัน ขยายตัว 2.2% เมื่อเทียบกับปี 2013 และการคาดการณ์ในปี 2015 และปี 2016 ปริมาณการใช้เหล็กสำเร็จรูปยังคงขยายตัวอย่างต่อเนื่อง ปริมาณการใช้รวมอยู่ที่ 80 ล้านตัน และ 85.5 ล้านตัน ขยายตัวเมื่อเทียบกับปีก่อนหน้าในอัตรา 6.2% และ 7.3% ตามลำดับ

สำหรับปริมาณการใช้เหล็กสำเร็จรูปของสหรัฐฯ ในปี 2014 อยู่ที่ 106.9 ล้านตัน ขยายตัวจากปีก่อนหน้า 11.7% และคาดการณ์ว่าในปี 2015 และปี 2016 อยู่ที่ 106.5 ล้านตัน หดตัว 0.4% เมื่อเทียบกับปี 2014 และ 107.2 ล้านตัน ขยายตัว 0.7% จากปีก่อนหน้า ตามลำดับ

แผนกข้อมูลและวิจัยตลาด

โทร 02 712 4402-7 ต่อ 121

E-mail: Worawoot@isit.or.th

สมัครสมาชิก

โทร 02 712 4402-7 ต่อ 124 หรือ 128

Website

www.isit.or.th

สนใจลงโฆษณาติดต่อ

คุณกุลจิต อัครมาศ

kullajit@isit.or.th

โทร 02-712-4402-7 ต่อ 126

โทรสาร 02-713-6293

